



คู่มือฝึกปฏิบัติการบูรณาการเรียนกับ
การทำงานวิชาชีพ 1
(Work Integrated Learning for Career I)

คณะวิทยาศาสตร์สุขภาพ มหาวิทยาลัยเนชั่น
ปีการศึกษา 2558

คำนำ

การฝึกปฏิบัติการบูรณาการการเรียนรู้กับการทำงานวิชาชีพ 1 มีวัตถุประสงค์เพื่อประมวลความรู้จากการเรียนในรายวิชาต่างๆ ที่กำหนดไว้ในหลักสูตรสู่การฝึกปฏิบัติในสถานการณ์จริงภายใต้การนิเทศของอาจารย์ประจำสาขาวิชา และอาจารย์พี่เลี้ยงในแหล่งฝึกโดยเน้นให้นักศึกษาได้มีประสบการณ์ ความรู้ และได้พัฒนาทักษะทางวิชาชีพสาธารณสุข และได้ฝึกการเรียนรู้ในงานด้านการส่งเสริมสุขภาพ การฝึกทักษะอนามัยส่วนบุคคล และการสุขาภิบาลเบื้องต้น จากการฝึกปฏิบัติงานวิชาชีพทั้งในระดับบุคคล และชุมชนรวมถึงเน้นการส่งเสริมและพัฒนาให้นักศึกษาให้สามารถปรับตัวต่อสภาพแวดล้อมที่หลากหลายและฝึกฝนการทำงานร่วมกับชุมชนโดยการบูรณาการความรู้ที่เรียนรู้จากห้องเรียนสู่การปฏิบัติในสถานการณ์จริงซึ่งจะส่งผลให้นักศึกษาได้มีทักษะทางวิชาชีพที่เหมาะสมต่อไป

คณะวิทยาศาสตร์สุขภาพ

สารบัญ

	หน้า
หมวดที่ 1 หลักสูตรสาธารณสุขศาสตรบัณฑิต	
1.1 ชื่อหลักสูตร	1
1.2 ชื่อปริญญา	1
1.3 หน่วยงานที่รับผิดชอบ	1
1.4 เอกลักษณ์	1
1.5 อัตลักษณ์	1
1.6 วิสัยทัศน์	1
1.7 ปรัชญาของหลักสูตร	1
1.8 วัตถุประสงค์	2
1.9 ระยะเวลาศึกษา	2
1.10 โครงสร้างหลักสูตร	2
1.11 รายวิชาที่เรียนมาก่อนหน้านี้	3
หมวดที่ 2 รายวิชาการบูรณาการการเรียนการสอนกับการทำงานวิชาชีพ1	
2.1 รหัสวิชาและชื่อวิชา	5
2.2 คำอธิบายรายวิชา	5
2.3 วัตถุประสงค์ของรายวิชา	5
2.4 ประโยชน์ที่คาดว่าจะได้รับ	5
2.5 เวลา/สถานที่ฝึกประสบการณ์วิชาชีพสาธารณสุข	6
2.6 ขั้นตอนการดำเนินงานรายวิชาการฝึกปฏิบัติการ	6
2.7 การปฏิบัติตนของนักศึกษาระหว่างออกฝึกปฏิบัติการ	6
2.8 การติดตาม/นิเทศการฝึกปฏิบัติการ	7
2.9 อาจารย์ที่ปรึกษา/อาจารย์พี่เลี้ยง/อาจารย์นิเทศการฝึกปฏิบัติการ	8
2.10 รายชื่อแหล่งฝึกปฏิบัติการ	9
2.11 ตารางแผนการนิเทศ	10
2.12 แผนการฝึกปฏิบัติงาน	11

	หน้า
หมวดที่ 3 ระเบียบการฝึกปฏิบัติ	
3.1 วินัยและโทษทางวินัย	13
3.2 การแต่งกายของนักศึกษาสาขาวิชาสาธารณสุขศาสตร์ คณะวิทยาศาสตร์สุขภาพ มหาวิทยาลัยเนชั่น	14
3.3 การลงเวลาและการลา	14
หมวดที่ 4 ใบบัณฑิตการฝึกปฏิบัติการบูรณาการการเรียนการสอน กับการทำงานวิชาชีพ 1	
แผน แนวทาง และขอบเขตการฝึกปฏิบัติ	17
4.1 ใบบัณฑิต ก.	18
4.2 ใบบัณฑิต ข.	24
หมวดที่ 5 การประเมินผลการฝึกปฏิบัติการบูรณาการการเรียนการสอน กับการทำงานวิชาชีพ 1	
5.1 กระบวนการประเมินผลการฝึกปฏิบัติการ	26
5.2 เกณฑ์การประเมินผล	27
5.3 แบบประเมินทักษะของนักศึกษาในการฝึกปฏิบัติการ	28
5.5 แบบประเมินพฤติกรรมการฝึกปฏิบัติงานของนักศึกษา	30
5.6 แบบประเมินความพึงพอใจของการฝึกปฏิบัติการบูรณาการการเรียน กับการทำงานวิชาชีพ 1 (อาจารย์พี่เลี้ยง)	32
5.7 แบบประเมินแผนการฝึกปฏิบัติการบูรณาการการเรียน กับการทำงานวิชาชีพ 1 (นักศึกษา)	33
5.8 กิจกรรมการนิเทศ: การฝึกปฏิบัติการบูรณาการการเรียน กับการทำงานวิชาชีพ 1	34
5.9 แบบรายงานผลการนิเทศการฝึกปฏิบัติการบูรณาการการเรียน กับการทำงานวิชาชีพ 1	35
ภาคผนวก	
ภาคผนวก ก เอกสารที่เกี่ยวข้องในการฝึกปฏิบัติ	37
ภาคผนวก ข การจัดทำรายงานการฝึกปฏิบัติ	40

หมวดที่ 1

หลักสูตรสารานุกรมสุขศาสตร์บัณฑิต

หมวดที่ 1

หลักสูตรสาธารณสุขศาสตรบัณฑิต

หลักสูตรสาธารณสุขศาสตรบัณฑิต สาขาวิชาสาธารณสุขศาสตรบัณฑิตหลักสูตรปรับปรุง พ.ศ.2558

1. ชื่อหลักสูตร

ภาษาไทย : หลักสูตรสาธารณสุขศาสตรบัณฑิตสาขาวิชาสาธารณสุขศาสตร

ภาษาอังกฤษ : Bachelor of Public Health in Public Health Program

2. ชื่อปริญญา

ภาษาไทย (ชื่อเต็ม) : สาธารณสุขศาสตรบัณฑิต (สาธารณสุขศาสตร)

ภาษาไทย (ชื่อย่อ) : ส.บ. (สาธารณสุขศาสตร)

ภาษาอังกฤษ (ชื่อเต็ม) : Bachelor of Public Health (Public Health)

ภาษาอังกฤษ (ชื่อย่อ) : B.P.H (Public Health)

3. หน่วยงานที่รับผิดชอบ

สาขาวิชาสาธารณสุขศาสตรคณะวิทยาศาสตร์สุขภาพมหาวิทยาลัยเนชั่น

4. เอกลักษณ์มหาวิทยาลัย

เรียนกับมืออาชีพ บัณฑิตจิตอาสา

5. อัตลักษณ์มหาวิทยาลัย

ทักษะด้านวิชาชีพ Professional Skill

ทักษะด้านภาษาอังกฤษ English Skill

ทักษะด้านการสื่อสาร Communication Skill

6. วิสัยทัศน์

วิสัยทัศน์มหาวิทยาลัย

มหาวิทยาลัยเนชั่นมุ่งสร้างเสริมการเรียนรู้ด้วยมืออาชีพ และสนับสนุนการไม่เรียนรู้ต่อเนื่อง

วิสัยทัศน์คณะวิทยาศาสตร์สุขภาพ

คณะวิทยาศาสตร์สุขภาพ มุ่งผลิตบัณฑิตที่มีความเป็นเลิศทางวิชาการด้านสาธารณสุข มีจิตอาสาพัฒนาสังคม ประเทศชาติ มีมาตรฐานวิชาชีพระดับสังคม

7. ปรัชญาของหลักสูตร

ผลิตบัณฑิตให้มีความรู้ความสามารถโดยการบูรณาการความรู้ศาสตร์ทางการสาธารณสุขในการดูแลสุขภาวะของชุมชนเน้นผู้เรียนเป็นศูนย์กลาง จัดการเรียนรู้ผ่านประสบการณ์จริง เพื่อให้มีทักษะการคิดอย่างเป็นระบบ สามารถทำงานร่วมกับบุคคลและชุมชน ในบริบทที่เป็นพหุวัฒนธรรมด้วยความมีคุณธรรมจริยธรรม และเป็นพลเมืองดี สามารถพัฒนาวิชาชีพทางการสาธารณสุขและสังคมได้อย่างยั่งยืน

8. วัตถุประสงค์

เพื่อผลิตบัณฑิตที่มีคุณลักษณะดังต่อไปนี้

1. มีความรู้ ทักษะในศาสตร์และศิลป์ทางการสาธารณสุข และสามารถประยุกต์ใช้ความรู้กับบุคคลและชุมชนได้อย่างมีประสิทธิภาพ
2. คิดอย่างเป็นระบบและสามารถทำงานร่วมกับบุคคล ชุมชน ในบริบทที่เป็นพหุวัฒนธรรมได้อย่างเหมาะสม
3. มีคุณธรรม จริยธรรม และเป็นพลเมืองดีของสังคม
4. สามารถพัฒนาวิชาชีพทางการสาธารณสุขและสังคมได้อย่างยั่งยืน

9. ระยะเวลาศึกษา

การศึกษาเป็นระบบทวิภาค โดยแบ่งเป็น 2 ภาคการศึกษา คือ ภาคเรียนที่ 1 และภาคเรียนที่ 2 ในแต่ละภาคเรียนมีระยะเวลาศึกษาไม่ต่ำกว่า 15 สัปดาห์

10. โครงสร้างหลักสูตร

ก. หมวดวิชาศึกษาทั่วไป	30 หน่วยกิต
กลุ่มวิชาสังคมศาสตร์และมนุษยศาสตร์	10
กลุ่มวิชาภาษา	12
กลุ่มวิชาคณิตศาสตร์และวิทยาศาสตร์	6
กลุ่มวิชาการเรียนรู้ผ่านกิจกรรม	2
ข. หมวดวิชาเฉพาะด้าน	99 หน่วยกิต
กลุ่มวิชาแกน	35
กลุ่มวิชาเอกบังคับ	49
กลุ่มวิชาเอกเลือก	15
ค. หมวดวิชาเลือกเสรี	6 หน่วยกิต
รวม	135 หน่วยกิต

11.รายวิชาที่เรียนมาก่อนหน้านี้

นักศึกษา ปี 1		นักศึกษา ปี 2	
ภาคเรียนที่ 1	ภาคเรียนที่ 2	ภาคเรียนที่ 1	ภาคเรียนที่ 2
อารยธรรมและประวัติศาสตร์ศิลป์	ภาษาอังกฤษเพื่อการสื่อสาร 2	ภาษาอังกฤษเพื่อการสื่อสาร 3	ภาษาอังกฤษเพื่อการสื่อสาร 4
เศรษฐศาสตร์ในชีวิตประจำวัน	กฎหมายทั่วไป	คณิตศาสตร์ในชีวิตประจำวัน	วิทยาการระบาด
ภาษาอังกฤษเพื่อการสื่อสาร 1	การเรียนรู้ผ่านกิจกรรม 2	จุลชีววิทยาและปรสิตวิทยา	พยาธิวิทยาและอาการวิทยา
การเรียนรู้ผ่านกิจกรรม 1	กายวิภาคศาสตร์และสรีรวิทยาพื้นฐานสำหรับงานสาธารณสุข	ชีวเคมีสำหรับงานสาธารณสุข	การดูแลสุขภาพแบบองค์รวม
การสาธารณสุขเบื้องต้น	สิ่งแวดล้อมกับชีวิต	การส่งเสริมสุขภาพในชุมชน	การป้องกันและควบคุมโรคไม่ติดต่อ
ทักษะพื้นฐานการเรียนรู้ด้านสาธารณสุข	สังคมและวัฒนธรรม	การป้องกันและควบคุมโรคติดต่อ	การปฐมพยาบาล
การคิดและการแก้ปัญหา	เลือกเสรี 1	เลือกเสรี2	จิตวิทยาและการให้คำปรึกษาทางสุขภาพ
สื่อและเทคโนโลยีสารสนเทศ			การบูรณาการการเรียนกับการทำงานวิชาชีพ1

หมายเหตุ : ทฤษฎีในภาคเรียนที่ 2 เรียนควบคู่กับการฝึกปฏิบัติการบูรณาการการเรียนการสอนกับการทำงานวิชาชีพ 1

หมวดที่ 2

รายวิชาการฝึกปฏิบัติการบูรณาการการเรียนรู้กับ
การทำงานวิชาชีพ 1

หมวดที่ 2

รายวิชาการฝึกปฏิบัติการบูรณาการการเรียนรู้กับการทำงานวิชาชีพ 1

การบูรณาการการเรียนรู้กับการทำงานวิชาชีพ เป็นการฝึกปฏิบัติงานภาคสนามของนักศึกษาชั้นปีที่ 2 สาขาวิชาสาธารณสุขศาสตร์ คณะวิทยาศาสตร์สุขภาพมหาวิทยาลัยเนชั่นโดยเน้นการนำองค์ความรู้จากการเรียนภาคทฤษฎี และทักษะทางวิชาชีพสาธารณสุขมาประยุกต์ใช้ในการฝึกปฏิบัติงานในโรงพยาบาลส่งเสริมสุขภาพตำบลและหน่วยงานที่เกี่ยวข้อง ภายใต้การแนะนำช่วยเหลือจากผู้ที่มีความรู้และประสบการณ์ในการทำงานจากแหล่งฝึก เพื่อให้นักศึกษาได้รับความรู้และฝึกปฏิบัติทักษะทางวิชาชีพที่ถูกต้อง อันจะส่งผลต่อการพัฒนาตนเอง สำหรับการเรียนรู้วิชาชีพสาธารณสุขของนักศึกษาในระดับที่สูงขึ้นต่อไป

1. รหัสวิชาและชื่อวิชา

PUBH 291 การบูรณาการการเรียนรู้กับการทำงานวิชาชีพ 1
(Work Integrated Learning for Career I)
จำนวนหน่วยกิต2(0-12-0)

2. คำอธิบายรายวิชา

ฝึกปฏิบัติการบูรณาการการเรียนรู้กับการทำงานวิชาชีพ ในรูปแบบการปฏิบัติงานในสถานบริการสุขภาพ ด้านสาธารณสุขและชุมชน รวมทั้งสถานประกอบการอื่นๆ ทั้งภาครัฐ ภาคเอกชน และรัฐวิสาหกิจ มีการฝึกทักษะพื้นฐานในการดูแลอนามัยส่วนบุคคล และสุขภาพเบื้องต้น

3. วัตถุประสงค์ของรายวิชา

- 3.1 เพื่อให้นักศึกษาได้เรียนรู้การปฏิบัติงานด้านสุขภาพจากแหล่งฝึก ตามบทบาทที่ได้รับมอบหมาย
- 3.2 เพื่อให้นักศึกษาเรียนรู้วิธีการบูรณาการความรู้ภาคทฤษฎีมาใช้ในกระบวนการฝึกปฏิบัติงานในแหล่งฝึกได้อย่างเหมาะสม
- 3.3 เพื่อให้นักศึกษาได้ฝึกทักษะที่ถูกต้องจากแหล่งฝึก ในการส่งเสริมสุขภาพ การดูแลอนามัยส่วนบุคคลและการจัดการสุขภาพเบื้องต้น

4. ประโยชน์ที่คาดว่าจะได้รับ

- 4.1 นักศึกษามีทักษะในการปฏิบัติการด้านบริการสุขภาพในชุมชนระดับบุคคล และชุมชนได้อย่างถูกต้อง
- 4.2 นักศึกษาสามารถบูรณาการความรู้จากห้องเรียนสู่การปฏิบัติในสถานการณ์จริงได้ ตามบทบาทที่ได้รับมอบหมาย
- 4.3 นักศึกษาได้เรียนรู้ทักษะที่ถูกต้องสำหรับการทำงานด้านการส่งเสริมสุขภาพ การดูแลอนามัยส่วนบุคคลและการจัดการสุขภาพเบื้องต้น

5. เวลา/สถานที่การฝึกปฏิบัติการบูรณาการการเรียนรู้กับการทำงานวิชาชีพ 1

เวลา ตั้งแต่ 1 มิถุนายน 2559 – 30 มิถุนายน 2559

สถานที่

- โรงพยาบาลส่งเสริมสุขภาพตำบลบ้านสบเพ็อง ตำบลบ้านเอื้อม อำเภอเมือง จังหวัดลำปาง
- โรงพยาบาลส่งเสริมสุขภาพตำบลบ้านทุ่งกล้วยเฉลิมพระเกียรติ ตำบลบ้านเอื้อม อำเภอเมือง จังหวัดลำปาง
- โรงพยาบาลส่งเสริมสุขภาพตำบลบ้านรัตนารักษ์ ตำบลบ้านคำ อำเภอเมือง จังหวัดลำปาง

6. ขั้นตอนการดำเนินงานรายวิชาการฝึกปฏิบัติการบูรณาการการเรียนรู้กับการทำงานวิชาชีพ 1

- 6.1 พิจารณาคัดเลือกแหล่งฝึกและติดต่อประสานงาน
- 6.2 จัดทำคู่มือการฝึกปฏิบัติการบูรณาการการเรียนรู้กับการทำงานวิชาชีพ 1
- 6.3 ประชุมวางแผนและระดมความคิดของคณาจารย์ร่วมกับอาจารย์พี่เลี้ยงในแหล่งฝึก
- 6.4 ประชุมนิเทศนักศึกษาชั้นปีที่ 2 เพื่อเตรียมความพร้อมก่อนออกฝึกปฏิบัติการภาคสนาม
- 6.5 นักศึกษาชั้นปีที่ 2 ออกฝึกปฏิบัติการภาคสนามโดยปฏิบัติตามกิจกรรมที่ได้กำหนดไว้
- 6.6 ระยะเวลาในการฝึกปฏิบัติการของนักศึกษา 1 เดือน (1 ถึง 30 มิถุนายน 2559)
- 6.7 ระหว่างการฝึกปฏิบัติการ เจ้าหน้าที่ที่ปฏิบัติงานในแหล่งฝึกจะเป็นอาจารย์พี่เลี้ยงทำหน้าที่ควบคุมและดูแลการฝึก รวมทั้งประเมินผลการฝึกของนักศึกษา
- 6.8 อาจารย์นิเทศในแต่ละกลุ่มออกไปนิเทศงานทุก 2 สัปดาห์และเพิ่มเติมตามความเหมาะสม เพื่อติดตามความก้าวหน้าของการฝึกปฏิบัติการภาคสนาม
- 6.9 จัดประชุมระหว่างนักศึกษาและคณาจารย์ในคณะ เพื่อนำเสนอผลการฝึกปฏิบัติการภาคสนามและประเมินผลภายหลังเสร็จสิ้นกระบวนการ
- 6.10 นักศึกษาส่งรูปเล่มสรุปผลการออกฝึกปฏิบัติการ
- 6.11 อาจารย์นิเทศประชุมเพื่อสรุปผลการฝึกปฏิบัติการ
- 6.12 นักศึกษานำเสนอผลการฝึกปฏิบัติการภาคสนาม
- 6.13 อาจารย์นิเทศและอาจารย์พี่เลี้ยงประชุมแลกเปลี่ยนความคิดเห็น เพื่อเป็นแนวทางในการพัฒนาการฝึกปฏิบัติการในปีต่อไปให้มีประสิทธิภาพยิ่งขึ้น

7. การปฏิบัติตนของนักศึกษาระหว่างออกฝึกปฏิบัติการบูรณาการการเรียนรู้กับการทำงานวิชาชีพ 1

นักศึกษาต้องปฏิบัติตนตามระเบียบคณะวิทยาศาสตร์สุขภาพมหาวิทยาลัยเนชั่น ว่าด้วยการฝึกปฏิบัติงานอย่างเคร่งครัด กรณีเกิดปัญหา พิจารณาลงโทษตามที่กำหนดไว้ในระเบียบว่าด้วยการฝึกปฏิบัติงานตามระเบียบวินัยของนักศึกษา ลงวันที่ 9 ตุลาคม 2556

8.การติดตาม/นิเทศการฝึกปฏิบัติการบูรณาการการเรียนรู้กับการทำงานวิชาชีพ 1

8.1 หน้าที่ความรับผิดชอบของอาจารย์พี่เลี้ยง

8.1.1 ดูแล ติดตามสถานการณ์การฝึกปฏิบัติการของนักศึกษา ให้เป็นไปตามกิจกรรม/ใบงาน การฝึกปฏิบัติการบูรณาการการเรียนการสอนกับการทำงานวิชาชีพ 1

8.1.2 เป็นที่ปรึกษาของนักศึกษา รับทราบปัญหา ร่วมปรึกษาหารือ เพื่อแก้ไขปัญหาในการ ฝึกของนักศึกษาขณะฝึกปฏิบัติการ

8.1.3 ควบคุมความประพฤติ ดูแลการปฏิบัติของนักศึกษา

8.1.4 แนะนำความรู้ เทคนิคด้านวิชาชีพแก่นักศึกษา

8.1.5 ประสานงาน/รายงานสถานการณ์กับอาจารย์นิเทศ

8.1.6 ประเมินผล/สรุปผลการฝึกปฏิบัติการภาคสนามของนักศึกษา

8.2 หน้าที่ความรับผิดชอบของอาจารย์นิเทศ

8.2.1 ดูแลติดตามสถานการณ์การฝึกปฏิบัติการของนักศึกษา ให้เป็นไปตามกิจกรรม/ใบงาน การฝึกปฏิบัติการภาคสนาม

8.2.2 เป็นที่ปรึกษาของนักศึกษา รับทราบปัญหา ร่วมปรึกษาหารือ เพื่อแก้ไขปัญหาในการ ฝึกปฏิบัติการภาคสนามของนักศึกษาขณะฝึก

8.2.3 ควบคุมความประพฤติ ดูแลการปฏิบัติงานของนักศึกษา

8.2.4 แนะนำความรู้ เทคนิคด้านวิชาการแก่นักศึกษา

8.2.5 ประสานงาน/รายงานสถานการณ์กับอาจารย์พี่เลี้ยง

8.2.6 ออกนิเทศงานตามวันเวลาที่กำหนด

8.2.7 ประเมินผลการฝึกปฏิบัติการภาคสนามของนักศึกษา

8.2.8 รวบรวมผลการประเมินการฝึกปฏิบัติการภาคสนามจากอาจารย์พี่เลี้ยง

8.2.9 สรุปผลการฝึกปฏิบัติการภาคสนาม

9.อาจารย์ที่ปรึกษา/อาจารย์พี่เลี้ยง/อาจารย์นิเทศการฝึกปฏิบัติการบูรณาการการเรียนรู้กับ การทำงานวิชาชีพ 1

อาจารย์ที่ปรึกษา

- | | |
|----------------------------------|---|
| 1. ผศ.ดร.พงษ์อินทร์ รักอริยะธรรม | อธิการบดีมหาวิทยาลัยเนชั่น |
| 2. รศ.ดร.สุदारัตน์สิทธิสมบัติ | คณบดีคณะวิทยาศาสตร์สุขภาพ มหาวิทยาลัยเนชั่น |

อาจารย์พี่เลี้ยง

ลำดับ	ชื่อ	ชื่อสกุล	ตำแหน่ง	ชื่อแหล่งฝึก
1	คุณนวลจันทร์	สิงห์เชื้อ	ผู้อำนวยการโรงพยาบาล ส่งเสริมสุขภาพ	โรงพยาบาลส่งเสริมสุขภาพตำบล บ้าน สบเพ็อง
2	คุณกานต์พิชชา	ปภุสโสโร	พยาบาลวิชาชีพ	
3	คุณสุนิศา	เหลี่ยมพงศาพุทธิ	พยาบาลวิชาชีพ	
4	คุณเกษมศรี	โกยรัตโกศล	ผู้อำนวยการโรงพยาบาล ส่งเสริมสุขภาพ	โรงพยาบาลส่งเสริมสุขภาพตำบล บ้าน ทุ่งกล้วยเฉลิมพระเกียรติ
5	คุณจันทนา	เชิงฉลาด	พยาบาลวิชาชีพ	
6	คุณวรัญญา	สุขเจริญ	พยาบาลวิชาชีพ	
7	คุณสพล	โสภะ	ผู้อำนวยการโรงพยาบาล ส่งเสริมสุขภาพ	โรงพยาบาลส่งเสริมสุขภาพตำบล บ้าน รัตนานุรักษ์
8	คุณรัตนภรณ์	วงภูธร	พยาบาลวิชาชีพ	
9	คุณวิวัฒน์	กานดา	พยาบาลวิชาชีพ	

อาจารย์นิเทศ

ลำดับ	ชื่อ	ชื่อสกุล	คุณวุฒิการศึกษา	E-mail	Tel.
1	อ.ชนกฤช	หมื่นก้อนแก้ว	- วท.ม. วิทยาศาสตร์ มหาบัณฑิต (โภชนศาสตร์ ศึกษา) มหาวิทยาลัยเชียงใหม่	chutchai_mua @nation.ac.th	086-9210054
2	อ.ติลกา	ไตรไพบุลย์	- M.HealSc.(Public Health) University of Otago,New Zealand	dinlaga_tri @nation.ac.th	086-1826863
3	อ.นิภรดา	ยาวิราช	- ส.ม. (สาธารณสุขศาสตร์) มหาวิทยาลัยพะเยา	Nipharada_yaw @nation.ac.th	088-2597616
4	อ.เมธัส	ชูเวส	-วท.ม. (เทคโนโลยีชีวภาพ แขนงชีวเคมีฯ) มหาวิทยาลัยเชียงใหม่	Methus_chu @nation.ac.th	086-6700655
5	อ.กวินทร์	ศุภวิทย์โยธิน	- วิศวกรรมศาสตร์ มหาบัณฑิต (วิศวกรรม พลังงาน) มหาวิทยาลัยเชียงใหม่	kawin_sup @nation.ac.th	090-3190828

10. แหล่งฝึกปฏิบัติการบูรณาการการเรียนรู้กับการทำงานวิชาชีพ 1

ลำดับ	ชื่อแหล่งฝึก	ที่อยู่
1	โรงพยาบาลส่งเสริมสุขภาพตำบล บ้านสบเพ็อง	หมู่ที่ 2 ตำบลบ้านเอื้อม อำเภอมืองลำปาง จังหวัดลำปาง โทรศัพท์หมายเลข 054823652
2	โรงพยาบาลส่งเสริมสุขภาพตำบล บ้านทุ่งกล้วยเฉลิมพระเกียรติ	เลขที่ 315 หมู่ที่ 12 ตำบลบ้านเอื้อม อำเภอมืองลำปาง จังหวัดลำปางโทรศัพท์หมายเลข 054-821329
3	โรงพยาบาลส่งเสริมสุขภาพตำบล บ้านรัตนารักษ์	หมู่ที่ 1 ตำบลบ้านคำ อำเภอมืองลำปาง จังหวัดลำปาง โทรศัพท์หมายเลข 054822601

11. ตารางแผนการนิเทศการฝึกปฏิบัติการบูรณาการการเรียนรู้กับการทำงานวิชาชีพ 1

แหล่งฝึก	อาจารย์นิเทศ	วัน/ เดือน/ ปี ที่ทำการนิเทศ	
		ครั้งที่ 1	ครั้งที่ 2
โรงพยาบาลส่งเสริมสุขภาพตำบล บ้านทุ่งกล้วยเฉลิมพระเกียรติ	อ. ธนกฤษ หมื่นก้อนแก้ว โทร. 086-9210054 อ.ติลกา ไตรไพบูลย์ โทร. 086-1826863 อ.เมธัส ชูเวส โทร. 086-6700655	15 มิ.ย.59	29 มิ.ย.59
โรงพยาบาลส่งเสริมสุขภาพตำบล บ้านรัตนารักษ์	อ. ธนกฤษ หมื่นก้อนแก้ว โทร. 086-9210054 อ.ติลกา ไตรไพบูลย์ โทร. 086-1826863 อ. นิภรดา ยาวีราช โทร. 088-2597616	15 มิ.ย.59	29 มิ.ย.59
โรงพยาบาลส่งเสริมสุขภาพตำบล บ้านสบเพ็อง	อ. ธนกฤษ หมื่นก้อนแก้ว โทร. 086-9210054 อ.ติลกา ไตรไพบูลย์ โทร. 086-1826863 อ. กวินทร์ ศุภวิทย์โยธิน โทร. 090-3190828	15 มิ.ย.59	29 มิ.ย.59

หมายเหตุ:

- 1.อาจารย์นิเทศสรุปรายงานข้อมูลการนิเทศเมื่อสิ้นสุดกิจกรรมการนิเทศแต่ละครั้งโดยให้มีรายละเอียดครอบคลุมตามขอบเขตการนิเทศที่กำหนดไว้
2. ส่งมอบเอกสารต่อคณบดี เพื่อรวบรวมแจ้งข้อมูลในการประชุมคณะฯและเป็นข้อมูลในการจัดทำรายงานผลการฝึกภาคปฏิบัติใน มคอ. 6, 7 ต่อไป
3. วันที่ทำการนิเทศ สามารถปรับเปลี่ยนได้ตามความเหมาะสม

12. แผนการฝึกปฏิบัติการบูรณาการการเรียนรู้กับการทำงานวิชาชีพ 1 ประจำปีการศึกษา 2558

ระยะเวลาการฝึกปฏิบัติตั้งแต่วันที่ 1 ถึง 30 มิถุนายน 2559

	มิถุนายน 2559					กรกฎาคม 2559		
	1-3	6- 10	13 - 17	20 - 24	27 - 30	4-8	11- 15	18- 22
กลุ่มที่ 1	*	○	○	○	○	⊗	☐	◎
กลุ่มที่ 2	*	○	○	○	○	⊗	☐	◎
กลุ่มที่ 3	*	○	○	○	○	⊗	☐	◎

หมายเหตุ :สำหรับหลักสูตรเทียบโอนให้นำเสนอผลการฝึกปฏิบัติการพร้อมกับ PUBH 391

- * การเตรียมความพร้อมและการปฐมนิเทศการฝึก
- ฝึกประสบการณ์วิชาชีพภาคสนาม
- ⊗ ส่งรูปเล่มรายงานก่อนการนำเสนองาน
- ☐ นำเสนอผลการฝึกปฏิบัติภาคสนาม
- ◎ ส่งรูปเล่มรายงานหลังการนำเสนองาน

หมวดที่ 3

ระเบียบการฝึกปฏิบัติการบูรณาการ
การเรียนรู้กับการทำงานวิชาชีพ 1

หมวดที่ 3

ระเบียบการฝึกปฏิบัติการบูรณาการการเรียนรู้กับการทำงานวิชาชีพ 1

ระเบียบการฝึก

1. วินัยและโทษทางวินัย

ข้อ 1 นักศึกษาต้องถือปฏิบัติตามระเบียบ ข้อบังคับ คำสั่งหรือข้อกำหนดตามระเบียบนี้และ/หรือตามระเบียบอื่นของมหาวิทยาลัยโดยเคร่งครัด

ข้อ 2 วินัยและการรักษาวินัย นักศึกษาต้องปฏิบัติดังนี้

1) การศึกษาภาคปฏิบัติเป็นการกระทำโดยตรงต่อชีวิต ร่างกายและทรัพย์สินของมนุษย์เพื่อเป็นหลักประกันความปลอดภัยและรักษามาตรฐานของวิชาชีพ ในการฝึกภาคปฏิบัติ นักศึกษาจะต้องปฏิบัติตามด้วยความรู้ วิจารณ์ญาณและความรอบคอบ มิให้เกิดความเสียหายต่อผู้อื่น โดยปฏิบัติดังนี้

- ก. ปฏิบัติงานตรงตามเวลาที่สถานฝึกประสบการณ์กำหนด
- ข. ปฏิบัติตามขอบเขตหน้าที่รับผิดชอบภายใต้ระเบียบของมหาวิทยาลัยเนชั่นและสถานที่ฝึกประสบการณ์แต่ละแห่ง
- ค. พินิจพิเคราะห์และเคารพสิทธิของผู้ใช้บริการโดยเคร่งครัด
- ง. รายงานอาจารย์นิเทศหรืออาจารย์พี่เลี้ยงนักศึกษาทราบโดยทันที กรณีปฏิบัติงานผิดพลาดหรือมีเหตุการณ์ไม่ปกติ
- จ. มีมนุษยสัมพันธ์เหมาะสมต่อผู้ใช้บริการ ผู้ร่วมงาน และผู้ที่เกี่ยวข้องทุกคน
- ฉ. มีความซื่อสัตย์ต่อผู้ใช้บริการ ผู้ร่วมงาน และผู้ที่เกี่ยวข้องทุกคน
- ช. มีสัมมาคารวะ มารยาท พุดจาสุภาพเรียบร้อยเหมาะสมกับกาลเทศะ
- ซ. มีความประพฤติดีและรับผิดชอบต่องานที่ได้รับมอบหมาย
- ฌ. ไม่ปฏิบัติกิจกรรมอื่นในเวลาปฏิบัติงานโดยมิได้รับอนุญาตจากอาจารย์พี่เลี้ยงหรืออาจารย์นิเทศ
- ฎ. ขณะปฏิบัติงานเมื่อมีกรณีจำเป็นใดก็ตามที่ต้องออกนอกสถานที่ฝึกปฏิบัติงานเสริมสร้างวิชาชีพต้องได้รับอนุญาตจากอาจารย์นิเทศหรืออาจารย์พี่เลี้ยงก่อนทุกครั้ง
- ฏ. ในกรณีนักศึกษาต้องปฏิบัตินอกเหนือจากวัน เวลา ที่กำหนดต้องได้รับความเห็นชอบจากอาจารย์นิเทศและอาจารย์พี่เลี้ยงก่อน

2) นักศึกษาต้องปฏิบัติตามหลักศีลธรรม จริยธรรมและวัฒนธรรมอันดีให้ถูกต้องและเหมาะสมกับสังคมไทยในทุกโอกาส

3) นักศึกษาต้องรักษาไว้ซึ่งความสามัคคี ความเป็นระเบียบเรียบร้อย และชื่อเสียงเกียรติคุณของมหาวิทยาลัยเนชั่นนักศึกษาต้องประพฤติตนเป็นสุภาพชน ไม่ประพฤติสิ่งที่ไม่เหมาะสมซึ่งความเสื่อมเสียต่อตนเอง บิดา มารดา ผู้ปกครองหรือมหาวิทยาลัยเนชั่น

- 4) นักศึกษาต้องเชื่อฟังคำสั่งของอาจารย์นิเทศและอาจารย์พี่เลี้ยงอย่างเคร่งครัด
- 5) นักศึกษาต้องไม่เสพ ไม่มีสุรา และ/หรือเครื่องดื่มที่มีส่วนผสมของแอลกอฮอล์
- 6) นักศึกษาต้องไม่เสพยาเสพติดหรือมียาเสพติดไว้ครอบครองหรือจำหน่าย
- 7) นักศึกษาต้องไม่เล่นหรือมีส่วนเกี่ยวข้องสนับสนุนการพนันใด ๆ

8) นักศึกษาต้องไม่กระทำตนให้เป็นผู้มีหนี้สินล้นพ้นตัวจนมีเรื่องเสียหายถึงผู้อื่นหรือสถานที่ฝึกประสบการณ์

9) นักศึกษาต้องไม่มี หรือพกพาอาวุธ หรือวัตถุระเบิดเมื่ออยู่ในบริเวณมหาวิทยาลัยเนชั่นหรือสถานที่ฝึกปฏิบัติงานเสริมสร้างวิชาชีพสาธารณสุข

10) นักศึกษาต้องไม่ก่อเรื่องหรือมีส่วนเกี่ยวข้องในการทะเลาะวิวาทกับนักศึกษาด้วยกันหรือกับผู้อื่น

11) นักศึกษาต้องไม่ลักขโมย ยักยอกหรือทำลายทรัพย์สินของผู้อื่นในสถานที่ฝึกประสบการณ์

12) นักศึกษาต้องไม่กระทำการอันใด ซึ่งได้ชื่อว่าเป็นผู้ประพฤติชั่ว เช่น หมกมุ่นมัวเมาในทาง ชู้สาว การกระทำการใดหรือยอมให้ผู้อื่นกระทำการใดซึ่งอาจทำให้เสื่อมเสียชื่อเสียงของตนเอง สถานที่ฝึกประสบการณ์ หรือมหาวิทยาลัยเนชั่น

13) นักศึกษาต้องไม่ทุจริต รายงานเท็จ ปลอมแปลงรายชื่อ หรือปลอมแปลงเอกสารใด ๆ

14) นักศึกษาต้องไม่ชักชวน หรืออนุญาตให้บุคคลอื่นเข้ามาพักในบ้านพัก

ข้อ 3 โทษทางวินัย มี 7 สถาน

1) ว่ากล่าวตักเตือน

2) ภาคทัณฑ์

3) ควบคุมความประพฤติ

4) ตัดคะแนนความประพฤติหรือตัดคะแนนการปฏิบัติงาน

5) ยึดเวลาสำเร็จการศึกษา

6) พักการศึกษา

7) ให้พ้นสภาพจากการเป็นนักศึกษา

การสอบสวนและการลงโทษ

1) อาจารย์นิเทศหรืออาจารย์พี่เลี้ยงรายงานต่อคณบดี

2) การดำเนินการลงโทษให้อยู่ในดุลยพินิจของคณบดี

2.การแต่งกายของนักศึกษาสาขาวิชาสาธารณสุขศาสตร์ คณะวิทยาศาสตร์สุขภาพมหาวิทยาลัยเนชั่น

1) ให้นักศึกษาแต่งกายตามระเบียบของมหาวิทยาลัยเนชั่น

2) สีส้มเป็นสีธรรมชาติ (ห้ามโกรกและย้อมสีผม) ถ้าไว้ผมยาวให้รวบผมให้เรียบร้อย และพับไว้ได้ที่คลุมผม (ตาข่ายคลุมผม) แบบสุภาพ (สีดำหรือสีน้ำตาลเข้มเท่านั้น)

3) ตัดเล็บให้สั้น ห้ามทาสีเล็บ

4) นาฬิกาข้อมือแบบสุภาพระบุให้เป็นนาฬิกาที่มีเข็มวินาทีหรือมีตัวเลขบอกนาฬิกาได้

5) นักศึกษาหญิงอนุญาตให้แต่งหน้าพอควร ไม่แต่งหน้ามากจนเกินไป

3. การลงเวลาและการลา

ข้อ 1 การลงเวลา

ขณะฝึกประสบการณ์ให้นักศึกษาลงเวลาเข้าและออกงานที่สมุดบันทึกลงเวลาทุกครั้ง และให้อาจารย์พี่เลี้ยงลงนามรับทราบ

ข้อ 2 การลาป่วย ลากิจ ให้ปฏิบัติดังนี้

- 1) กรณีที่นักศึกษาลาป่วยติดต่อกันเกิน 3 วันต้องมีใบรับรองแพทย์
- 2) นักศึกษาลากิจได้ไม่เกิน 2 วัน และต้องขอลาล่วงหน้า 1 วัน โดยผ่านการอนุญาตของอาจารย์ที่
เลี้ยง
- 3) นักศึกษาที่ลาป่วย และลากิจต้องทำการฝึกประสบการณ์ชดเชยตามจำนวนวันที่ลา
- 4) กรณีนักศึกษาป่วยหรือได้รับอุบัติเหตุมีความจำเป็นต้องหยุดฝึกปฏิบัติงานติดต่อกัน หลายวัน
ตามการลงความเห็นของแพทย์ การปฏิบัติงานชดเชยให้อยู่ในดุลยพินิจของคณบดี

หมวดที่ 4

ใบกิจกรรม

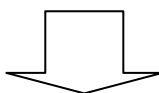
หมวดที่ 4 แผนแนวทาง และขอบเขตของการฝึกปฏิบัติ

Process Requirement Work Integrated Learning for Career I

4.1 แผนและแนวทางของการฝึกปฏิบัติ

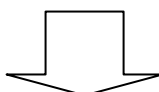
1. Health Promotion and Personal Hygiene in Individual Level

- การฝึกปฏิบัติการส่งเสริมสุขภาพระดับบุคคล ตามหลัก 3อ. 2ส. ได้แก่อาหาร อารมณ์ ออกกำลังกาย การงดดื่มสุรา และสูบบุหรี่ ภายใต้การนิเทศงานของพี่เลี้ยงในแหล่งฝึก
- การฝึกปฏิบัติอนามัยส่วนบุคคล เช่นการดูแลสุขภาพปากและฟัน การดูแลความสะอาดส่วนบุคคล การเลือกรับประทานอาหาร และการสร้างเสริมพฤติกรรมสุขภาพ เป็นต้น ภายใต้การนิเทศงานของพี่เลี้ยงในแหล่งฝึก



2. Health Promotion and Basic Sanitation in Community Level

- การฝึกปฏิบัติการส่งเสริมสุขภาพระดับชุมชน เช่น การส่งเสริมด้านการออกกำลังกายตามวัย งานส่งเสริมด้านพัฒนาการเด็ก งานส่งเสริมอนามัยวัยเจริญพันธุ์ และงานส่งเสริมความรู้เรื่องโรคต่างๆ เป็นต้น ภายใต้การนิเทศงานของพี่เลี้ยงในแหล่งฝึก
- การฝึกปฏิบัติการจัดการสุขาภิบาลเบื้องต้นระดับชุมชน เช่น การจัดสุขาภิบาลอาหาร การจัดสุขาภิบาลน้ำดื่ม งานอนามัยโรงเรียน เป็นต้น ภายใต้การนิเทศงานของพี่เลี้ยงในแหล่งฝึก



3. การประเมินผล การนำเสนอ และการจัดทำรายงานผลการฝึกปฏิบัติ

4.2 ขอบเขตของการฝึกปฏิบัติ

4.2.1 การฝึกปฏิบัติทักษะด้านการส่งเสริมสุขภาพและงานอนามัยส่วนบุคคล ในระดับบุคคล มีขอบเขตการฝึกปฏิบัติในกลุ่มของผู้รับบริการที่มีภาวะสุขภาพปกติ

4.2.2 การฝึกปฏิบัติทักษะด้านการส่งเสริมสุขภาพและงานสุขาภิบาลเบื้องต้น ในระดับชุมชน มีขอบเขตการฝึกปฏิบัติในหน่วยงานหรือ ชุมชนที่มีภาวะสุขภาพปกติ



ใบกิจกรรม ก.

แบบฟอร์มบันทึกประสบการณ์การฝึกปฏิบัติการบูรณาการเรียนการสอนกับการทำงานวิชาชีพ 1

วัตถุประสงค์

1. เพื่อให้ นักศึกษาบันทึกประสบการณ์การเรียนรู้ภาคปฏิบัติ ตลอดจน ปัญหา/อุปสรรค แนวทางแก้ไขปัญหา และสิ่งที่ได้เรียนรู้เพื่อนำไปประยุกต์ใช้ตลอดช่วงระยะเวลาการฝึกประสบการณ์การเรียนรู้ภาคปฏิบัติ
2. เพื่อเป็นการสื่อสารกระบวนการฝึกประสบการณ์ การเรียนรู้ภาคปฏิบัติ รายบุคคล ให้อาจารย์ พี่เลี้ยง และอาจารย์นิเทศรับทราบ เพื่อนำสู่โอกาสพัฒนากระบวนการเรียนรู้และการเรียนการสอน

การดำเนินงาน

1. นักศึกษาทุกคนศึกษาเอกสารการบันทึกประสบการณ์การเรียนรู้ภาคปฏิบัติที่นักศึกษาได้รับตามแบบฟอร์มที่คณะฯกำหนดให้ (PUBH291_No.1) ก่อนเข้าแหล่งฝึก
2. นักศึกษาบันทึกสรุปประสบการณ์การเรียนรู้ภาคปฏิบัติ ตามแบบฟอร์ม (PUBH 291_No.1) โดยสรุปรวบรวมกิจกรรมทั้งหมดทุกวันตลอดสัปดาห์ รายงานต่ออาจารย์พี่เลี้ยงในแหล่งฝึกเพื่อลงนามรับทราบ นำข้อเสนอแนะมาเป็นโอกาสพัฒนาจนกระทั่งครบระยะเวลาในการฝึก(4 ชุด)
3. นำส่งแบบฟอร์ม (PUBH 291_No.1) ที่ผ่านการลงนามรับรองจากอาจารย์พี่เลี้ยง ส่งให้อาจารย์นิเทศของคณะฯ ในวันที่อาจารย์นิเทศดำเนินการนิเทศในแหล่งฝึกเพื่อติดตามความก้าวหน้าในการฝึกภาคปฏิบัติของนักศึกษา



แบบบันทึกประสบการณ์การฝึกปฏิบัติ

วัน/เดือน/ปี.....สถานที่ฝึกประสบการณ์.....

งานที่ได้รับมอบหมายให้ปฏิบัติที่เกี่ยวข้องกับการสาธารณสุขหรือบริการสุขภาพในชุมชน

.....

.....

.....

ผลการปฏิบัติงานตามที่ได้รับมอบหมาย

.....

.....

.....

ความรู้และประสบการณ์ที่ได้รับ

.....

.....

.....

ปัญหา-อุปสรรค/ข้อเสนอแนะ

.....

.....

.....

แนวทางการแก้ไขปัญหา-อุปสรรค

.....

.....

.....

ชื่อ-สกุลนักศึกษา/รหัส.....

อาจารย์พี่เลี้ยงในแหล่งฝึก.....

ตำแหน่ง.....

อาจารย์นิเทศ.....

วัน/เดือน/ปี.....



ใบงานที่ 1

การฝึกปฏิบัติการส่งเสริมสุขภาพและอนามัยส่วนบุคคลในระดับบุคคล (งานเดี่ยว) (Health Promotion and Personal Hygiene in Individual Level)

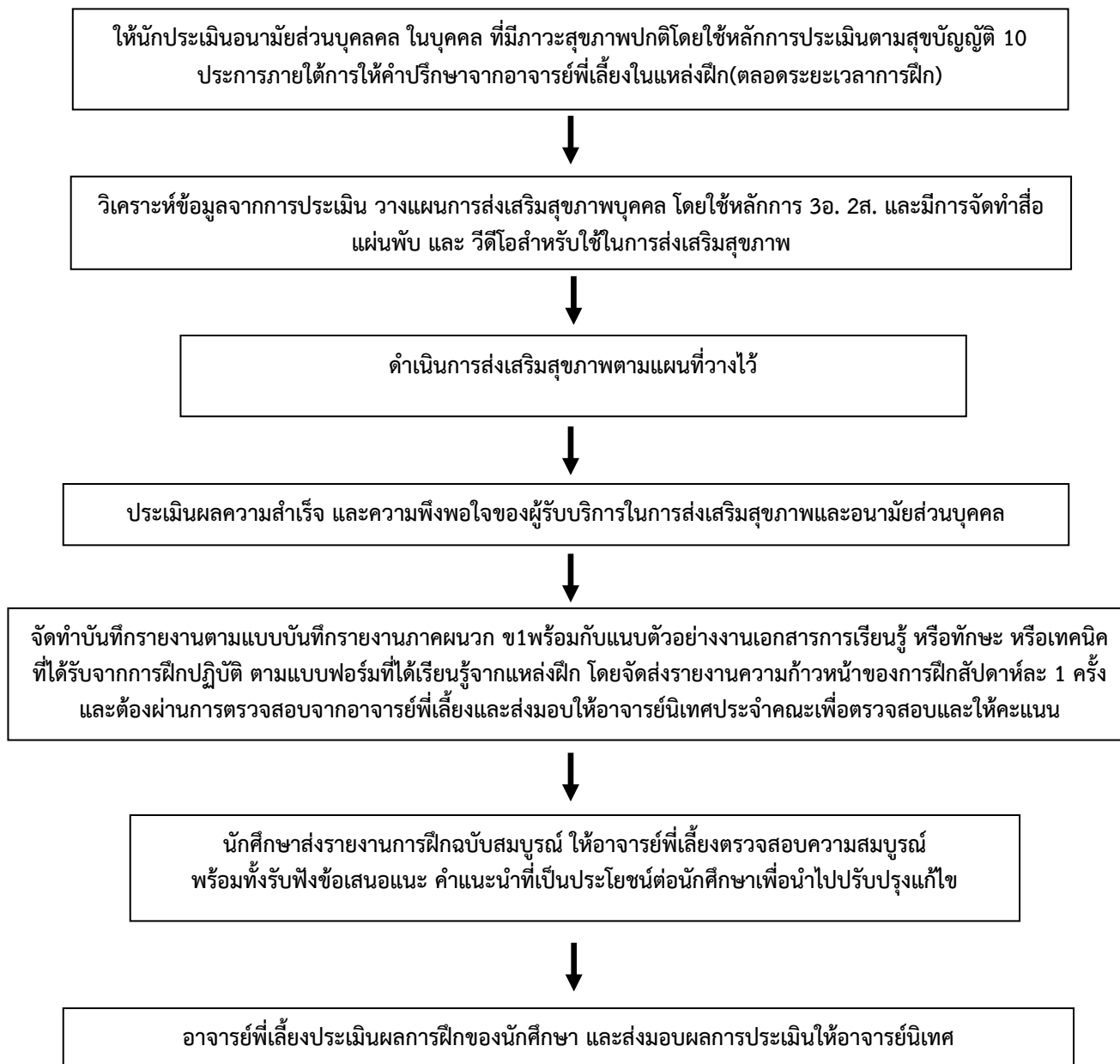
คำชี้แจงให้นักศึกษาฝึกปฏิบัติการส่งเสริมสุขภาพและอนามัยส่วนบุคคล จากสถานการณ์จริงในแหล่งฝึกโดยมีรายละเอียด ดังนี้

1. นักศึกษาทุกคนต้องผ่านการฝึกปฏิบัติการส่งเสริมสุขภาพและอนามัยส่วนบุคคลตามขั้นตอนที่กำหนดไว้ในแนวทางการฝึกปฏิบัติ (PUBH291_No.2)
2. กิจกรรมการฝึกปฏิบัติของนักศึกษาต้องอยู่ภายใต้การนิเทศของอาจารย์พี่เลี้ยงในแหล่งฝึก และต้องมีการลงนามรับรองโดยอาจารย์พี่เลี้ยง
3. กิจกรรมที่แหล่งฝึกให้ช่วยปฏิบัติด้านการส่งเสริมสุขภาพและอนามัยส่วนบุคคล โดยใช้วิธีการพิเศษอื่นๆ ที่ต้องใช้ความเชี่ยวชาญ/ความชำนาญ หากอาจารย์พี่เลี้ยงมีความเห็นว่านักศึกษาควรมีประสบการณ์เพิ่มเติม นอกเหนือจากที่คณะได้กำหนดไว้เบื้องต้น ให้ขึ้นอยู่กับ การพิจารณา และการตัดสินใจของอาจารย์พี่เลี้ยงในแหล่งฝึก
4. กรณีกิจกรรมไม่ครบถ้วนตามที่กำหนด ให้นักศึกษาปรึกษาอาจารย์พี่เลี้ยงเพื่อหาแนวทางในการฝึกทักษะเพิ่มเติมในกิจกรรมอื่นๆ ภายใต้ดุลยพินิจของอาจารย์พี่เลี้ยงในแหล่งฝึก

*****หมายเหตุ:** ไม่ให้นักศึกษาฝึกปฏิบัติทักษะหัตถการทั้งขั้นพื้นฐานและหัตถการพิเศษทุกกรณีที่เกี่ยวข้องกับการฝึกปฏิบัติ ทั้งนี้ยกเว้นกรณีให้นักศึกษาเรียนรู้เฉพาะความรู้ภาคทฤษฎีในแหล่งฝึก ซึ่งต้องอยู่ภายใต้การให้ความรู้ของอาจารย์พี่เลี้ยงในแหล่งฝึกเท่านั้น



แนวทางการฝึกปฏิบัติการส่งเสริมสุขภาพและอนามัยส่วนบุคคล
(Health Promotion and Personal Hygiene in Individual Level Guideline)



***หมายเหตุ: ตัวอย่างเอกสารการเรียนรู้ หรือทักษะ หรือเทคนิคที่ได้รับการฝึกปฏิบัติต้องได้รับอนุญาตให้นำมาจัดทำเป็นรายงานจากแหล่งฝึก กรณีเป็นเอกสารที่ห้ามนำออกจากแหล่งฝึก ให้นักศึกษาจัดทำเป็นรูปแบบบันทึกรายงานเพียงอย่างเดียว โดยอธิบายเพิ่มเติมในส่วนที่ได้รับการเรียนรู้



ใบงานที่ 2

การฝึกปฏิบัติการส่งเสริมสุขภาพและสุขาภิบาลเบื้องต้นในระดับชุมชน (งานกลุ่ม) (Health Promotion and Basic Sanitation in Community Level)

คำชี้แจงให้นักศึกษาฝึกปฏิบัติการส่งเสริมสุขภาพและสุขาภิบาลเบื้องต้นจากสถานการณ์จริงในแหล่งฝึกโดยมีรายละเอียด ดังนี้

1. นักศึกษาทุกคนต้องผ่านการปฏิบัติการส่งเสริมสุขภาพและสุขาภิบาลเบื้องต้นตามขั้นตอนที่กำหนดไว้ในแนวทางการฝึกปฏิบัติ (PUBH291_No.3)
2. กิจกรรมการฝึกทักษะของนักศึกษาต้องอยู่ภายใต้การนิเทศของอาจารย์พี่เลี้ยงในแหล่งฝึก และต้องมีการลงนามรับรองโดยอาจารย์พี่เลี้ยง
3. กิจกรรมส่งเสริมสุขภาพแหล่งฝึกที่ให้ปฏิบัติด้านการส่งเสริมสุขภาพและสุขาภิบาลเบื้องต้น โดยใช้วิธีการพิเศษอื่นๆ ที่ต้องใช้ความเชี่ยวชาญ/ความชำนาญ หากอาจารย์พี่เลี้ยงมีความเห็นว่านักศึกษาควรมีประสบการณ์เพิ่มเติม นอกเหนือจากที่คณะได้กำหนดไว้เบื้องต้น ให้ขึ้นอยู่กับพิจารณา และการตัดสินใจของอาจารย์พี่เลี้ยงในแหล่งฝึก
4. กรณีกิจกรรมไม่ครบถ้วนตามที่กำหนด ให้นักศึกษาปรึกษาอาจารย์พี่เลี้ยงเพื่อหาแนวทางในการฝึกทักษะเพิ่มเติมในกิจกรรมอื่นๆ ภายใต้ดุลยพินิจของอาจารย์พี่เลี้ยงในแหล่งฝึก

*****หมายเหตุ:** ไม่ให้นักศึกษาฝึกปฏิบัติทักษะหัตถการทั้งขั้นพื้นฐานและหัตถการพิเศษทุกกรณีที่เกี่ยวข้องกับการฝึกปฏิบัติ ทั้งนี้ยกเว้นกรณีให้นักศึกษาเรียนรู้เฉพาะความรู้ภาคทฤษฎีในแหล่งฝึก ซึ่งต้องอยู่ภายใต้การให้ความรู้ของอาจารย์พี่เลี้ยงในแหล่งฝึกเท่านั้น



แนวทางการฝึกปฏิบัติการส่งเสริมสุขภาพและสุขาภิบาลเบื้องต้น
(Health Promotion and Basic Sanitation in Community Level Guideline)

ให้นักประเมินสุขาภิบาลเบื้องต้นของกลุ่มคน หรือหน่วยงาน หรือชุมชนที่มีภาวะสุขภาพปกติหรืออาจเป็นชุมชนที่แหล่งฝึกมอบหมายให้ โดยใช้การประเมินตามหลักสุขาภิบาลในเรื่องที่เลือกดำเนินการ ภายใต้การให้คำปรึกษาจากอาจารย์ที่เลี้ยงในแหล่งฝึก(ตลอดระยะเวลาการฝึก)

วิเคราะห์ข้อมูลจากการประเมิน วางแผนกิจกรรมการส่งเสริมสุขภาพชุมชน ในเรื่องที่เลือกดำเนินการ โดยมีการจัดทำสื่อ เช่น แผ่นพับ หรือ วีดีโอ ที่เหมาะสมกับการดำเนินงาน

ดำเนินกิจกรรมตามแผนการส่งเสริมสุขภาพที่วางไว้

ประเมินผลสำเร็จ และผลสัมฤทธิ์ ของการดำเนินกิจกรรม

จัดทำบันทึกรายงานตามแบบบันทึกรายงานภาคผนวก ข2พร้อมกับแนบตัวอย่างงานเอกสารการเรียนรู้ หรือทักษะ หรือเทคนิคที่ได้รับจากการฝึกปฏิบัติ ตามแบบฟอร์มที่ได้เรียนรู้จากแหล่งฝึก โดยจัดส่งรายงานความก้าวหน้าของการฝึกสัปดาห์ละ 1 ครั้งและต้องผ่านการตรวจสอบจากอาจารย์ที่เลี้ยงและส่งมอบให้อาจารย์นิเทศประจำคณะเพื่อตรวจสอบและให้คะแนน

นักศึกษาส่งรายงานการฝึกฉบับสมบูรณ์ ให้อาจารย์ที่เลี้ยงตรวจสอบความสมบูรณ์ พร้อมทั้งรับฟังข้อเสนอแนะ คำแนะนำที่เป็นประโยชน์ต่อนักศึกษาเพื่อนำไปปรับปรุงแก้ไข

อาจารย์ที่เลี้ยงประเมินผลการฝึกของนักศึกษา และส่งมอบผลการประเมินให้อาจารย์นิเทศ

***หมายเหตุ: ตัวอย่างเอกสารการเรียนรู้ หรือทักษะ หรือเทคนิคที่ได้รับจากการฝึกปฏิบัติ ต้องได้รับอนุญาตให้นำมาจัดทำเป็นรายงานจากแหล่งฝึก กรณีเป็นเอกสารที่ห้ามนำออกจากแหล่งฝึก ให้นักศึกษาจัดทำเป็นรูปแบบบันทึกรายงานเพียงอย่างเดียว โดยอธิบายเพิ่มเติมในส่วนที่ได้รับการเรียนรู้



ใบกิจกรรม ข.

การนำเสนอผลการฝึกปฏิบัติการบูรณาการการเรียนรู้กับการทำงานวิชาชีพ 1 (การนำเสนอผลงานและรูปเล่มรายงาน)

วัตถุประสงค์

1. เพื่อให้ศึกษามีทักษะในการสรุป วิเคราะห์ และประเมินผลการฝึกประสบการณ์วิชาชีพ สาธารณสุข
2. เพื่อให้ศึกษาได้ฝึกการนำเสนอผลงาน ในรูปแบบของการสัมมนาแลกเปลี่ยนความรู้และ ประสบการณ์ตรงที่ได้จากการฝึกประสบการณ์วิชาชีพ
3. เพื่อเป็นการสะท้อนผลลัพธ์การฝึกภาคปฏิบัติสร้างเสริมวิชาชีพของนักศึกษา เพื่อพัฒนา กระบวนการฝึกภาคปฏิบัติ

การเตรียมการนำเสนอ

1. ให้นักศึกษาทุกกลุ่มประชุมเพื่อวิเคราะห์ผลลัพธ์ที่ได้จากการฝึกปฏิบัติที่ได้รับมอบหมายตาม แผนการฝึก (Requirement)
2. นักศึกษาจัดทำเอกสารรายงานความรู้ที่ได้รับจากการฝึกปฏิบัติ
3. นักศึกษาดำเนินการนำเสนอและแลกเปลี่ยนความรู้ รวมทั้งประสบการณ์ตรงที่ได้จากการฝึก ปฏิบัติ โดยมีอาจารย์ภาคในคณะเป็นผู้วิพากษ์และสะท้อนผลลัพธ์การฝึกประสบการณ์วิชาชีพ

หมวดที่ 5

การประเมินผลการฝึกปฏิบัติการบูรณาการ
การเรียนรู้กับการทำงานวิชาชีพ 1

หมวดที่ 5

การประเมินผลการฝึกปฏิบัติการบูรณาการการเรียนการสอนกับการทำงานวิชาชีพ 1

1. กระบวนการประเมินผลการฝึกปฏิบัติ

1.1 นักศึกษา

- 1.1.1 ประเมินการบรรลุวัตถุประสงค์ในการฝึกประสบการณ์ภาคสนามตามที่รายวิชากำหนด
- 1.1.2 ประเมินความเพียงพอของสิ่งสนับสนุนการเรียนรู้ความพร้อมของสถานที่ฝึกและความร่วมมือของบุคลากรในแหล่งฝึก
- 1.1.3 ประเมินความพึงพอใจของนักศึกษาต่อคุณภาพการจัดการเรียนการสอนและสิ่งสนับสนุนการเรียนรู้รายวิชา
- 1.1.4 ให้ข้อเสนอแนะในการจัดประสบการณ์ภาคสนามและความต้องการเพิ่มเติม

1.2 ครูพี่เลี้ยงหรือแหล่งฝึก

- 1.2.1 ประเมินสมรรถนะของนักศึกษาในภาพรวมตามวัตถุประสงค์ของการฝึกปฏิบัติภาคสนามของรายวิชา
- 1.2.2 ประเมินกระบวนการจัดการเรียนการสอนภาคปฏิบัติของคณะวิชา

1.3 อาจารย์ที่ดูแลกิจกรรมภาคสนาม

- 1.3.1 ประเมินสมรรถนะและทักษะการฝึกปฏิบัติภาคสนามของนักศึกษาตามวัตถุประสงค์ของรายวิชา
- 1.3.2 ประเมินการจัดการเรียนการสอนโดยอาจารย์
- 1.3.3 ประเมินผลการจัดการภาคปฏิบัติเกี่ยวกับความเพียงพอของแหล่งสนับสนุนการเรียนรู้ความพร้อมของสถานที่ฝึกความร่วมมือของบุคลากรในแหล่งฝึกจำนวนและความเหมาะสมของผู้รับบริการคุณภาพการดูแล ที่นักศึกษาได้รับจากอาจารย์ผู้สอนและอาจารย์พี่เลี้ยง
- 1.3.4 ประเมินการทำหน้าที่ของตนเอง อาจารย์ผู้สอนและครูพี่เลี้ยง
- 1.3.5 ประเมินเกณฑ์การประเมินผลแบบประเมินและวิธีการประเมิน

2. เกณฑ์การประเมินผล

พิจารณาจากด้านต่าง ๆ ดังนี้

- ประเมินความรู้และทักษะการฝึกปฏิบัติภาคปฏิบัติ
(ผู้ประเมิน คือ ครูพี่เลี้ยง/ผู้เกี่ยวข้องจากแหล่งฝึก) 30 %
- ประเมินจากกิจกรรมที่นักศึกษาได้ปฏิบัติครบถ้วนตาม Requirement 10 %
- ประเมินงานที่ได้รับมอบหมายให้ศึกษา 20 %
- ประเมินจากการนำเสนอความรู้ทักษะและประสบการณ์ที่ได้รับจากการฝึก 20 %
- ประเมินจากความรับผิดชอบและพฤติกรรมของนักศึกษาที่มีต่อการฝึกภาคปฏิบัติ 20 %

ผลการประเมินเทียบเกณฑ์ ดังนี้

ช่วงคะแนน	ความหมาย	ผลการเรียน
เท่ากับหรือมากกว่าร้อยละ 80	ผลการประเมินดีเยี่ยม	A
ร้อยละ 75 – 79	ผลการประเมินดีมาก	B ⁺
ร้อยละ 70 – 74	ผลการประเมินดี	B
ร้อยละ 65 – 69	ผลการประเมินค่อนข้างดี	C ⁺
ร้อยละ 60 – 64	ผลการประเมินพอใช้	C
ร้อยละ 55 – 59	ผลการประเมินอ่อน	D ⁺
ร้อยละ 50 – 54	ผลการประเมินอ่อนมาก	D
ต่ำกว่าร้อยละ 50	ผลการประเมินตก	F



เอกสารหมายเลข 1_291
(สำหรับอาจารย์ที่เลี้ยง)

คณะวิทยาศาสตร์สุขภาพ มหาวิทยาลัยนเรศวร
แบบประเมินทักษะการปฏิบัติงานของนักศึกษา

ชื่อ-สกุลนักศึกษา.....รหัส.....

แหล่งฝึกปฏิบัติงาน.....วันที่.....

คำชี้แจง กรุณา / ในข้อที่ท่านเห็นว่านักศึกษาสามารถปฏิบัติได้จริง โดยมีเกณฑ์การให้คะแนน ดังนี้

- ดีมาก = 5คะแนน หมายถึง ปฏิบัติได้เองตามขั้นตอนอย่างถูกต้องครบถ้วน
ดี = 4คะแนน หมายถึง ปฏิบัติได้เองตามขั้นตอนเป็นส่วนใหญ่ และเมื่อได้รับการชี้แนะสามารถปฏิบัติได้ดี
พอใช้ = 3 คะแนน หมายถึง ปฏิบัติได้เองตามขั้นตอนเป็นส่วนใหญ่ หลังได้รับการชี้แนะยังปฏิบัติได้ครบถ้วน
ปรับปรุง = 2 คะแนน หมายถึง ปฏิบัติได้บ้าง แต่ยังไม่ถูกต้อง
ควรแก้ไข = 1 คะแนน หมายถึง ปฏิบัติไม่ถูกต้อง

ข้อ	พฤติกรรม	คะแนน					หมายเหตุ
		5	4	3	2	1	
การส่งเสริมสุขภาพและอนามัยส่วนบุคคล							
1.	สามารถใช้หลักสุขบัญญัติประเมินสุขภาพบุคคลได้อย่างถูกต้อง						
2.	มีการเลือกใช้วิธีการและเวลาในการประเมินสุขภาพบุคคลที่เหมาะสม						
3.	สามารถวิเคราะห์ผลจากการประเมินสุขบัญญัติ ได้อย่างถูกต้อง						
4.	สามารถวางแผนในการส่งเสริมสุขภาพระดับบุคคล ได้อย่างเหมาะสม						
5.	มีการนำหลักการ 3อ. 2ส. มาใช้เป็นแนวทางในการส่งเสริมสุขภาพ						
6.	มีการจัดทำสื่อการส่งเสริมสุขภาพที่มีคุณภาพ เช่น แผ่นพับ วีดีโอ						
7.	มีการดำเนินงานส่งเสริมสุขภาพตามแผนที่วางไว้ครบถ้วน						
8.	มีการขอรับคำปรึกษาในการทำงานจากครูพี่เลี้ยงอย่างสม่ำเสมอ						
9.	มีการประเมินความสำเร็จ และความพึงพอใจของผู้รับบริการจากการดำเนินงานส่งเสริมสุขภาพ						
10.	สามารถสรุปผลลัพธ์ จากการส่งเสริมสุขภาพ พร้อมทั้งให้ข้อเสนอแนะแก่ผู้รับบริการ ในการสร้างเสริมสุขภาพอย่างต่อเนื่องได้						

ข้อ	พฤติกรรม	คะแนน					หมายเหตุ
		5	4	3	2	1	
การส่งเสริมสุขภาพและสุขาภิบาลเบื้องต้น							
11.	สามารถใช้หลักสุขาภิบาลแบบต่างๆ ในการประเมินสุขาภิบาลในชุมชนได้อย่างถูกต้อง						
12.	มีการเลือกใช้วิธีการและเวลาในการประเมินสุขาภิบาลในชุมชนที่เหมาะสม						
13.	สามารถวิเคราะห์ผลจากการประเมินสุขาภิบาลชุมชน ได้อย่างถูกต้อง						
14.	สามารถวางแผนการจัดกิจกรรมในการส่งเสริมสุขภาพระดับชุมชนได้อย่างเหมาะสม						
15.	มีการนำหลักการจัดสุขาภิบาลมาใช้เป็นแนวทางในการส่งเสริมสุขภาพชุมชน						
16.	มีการจัดทำสื่อการส่งเสริมสุขภาพที่มีคุณภาพ เช่น แผ่นพับ วีดีโอ รวมถึงเลือกใช้สื่อที่เหมาะสมกับกิจกรรมที่ดำเนินงาน						
17.	มีการจัดกิจกรรมและดำเนินงานส่งเสริมสุขภาพตามแผนที่วางไว้ครบถ้วน						
18.	มีการขอรับคำปรึกษาในการทำงานจากครูพี่เลี้ยงอย่างสม่ำเสมอ						
19.	มีการประเมินความสำเร็จ และผลสัมฤทธิ์ของกิจกรรมส่งเสริมสุขภาพและสุขาภิบาลในชุมชน						
20.	สามารถสรุปผลลัพธ์ จากการส่งเสริมสุขภาพชุมชน พร้อมทั้งให้ข้อเสนอแนะแก่ชุมชน ในการดำเนินงานสุขาภิบาลได้อย่างต่อเนื่อง						

ข้อเสนอแนะ.....

ลงชื่ออาจารย์พี่เลี้ยง.....ตำแหน่ง.....

ลงชื่อนักศึกษารับทราบผลการประเมิน.....

วัน..... เดือน..... พ.ศ.....



เอกสารหมายเลข 2_291
(สำหรับอาจารย์พี่เลี้ยง)

คณะวิทยาศาสตร์สุขภาพ มหาวิทยาลัยเนชั่น
แบบประเมินพฤติกรรมการฝึกปฏิบัติงานของนักศึกษา

ชื่อ - สกุล นักศึกษา (นาย/น.ส).....สถานที่ฝึกปฏิบัติงาน.....

ลำดับ	รายการประเมิน	ระดับคะแนน				
		ดีมาก 5	ดี 4	พอใช้ 3	ปรับปรุง 2	ควรแก้ไข 1
1.	ด้านความรู้ความสามารถและทักษะในการฝึกปฏิบัติงาน -นักศึกษามีความรู้ทางวิชาการเพียงพอในการปฏิบัติงานตามที่ได้รับมอบหมาย (ในระดับที่นักศึกษาจะปฏิบัติได้)					
	-นักศึกษามีทักษะในการปฏิบัติกิจกรรมการส่งเสริมสุขภาพ การดูแลอนามัยส่วนบุคคล และการจัดการสุขภาพเบื้องต้น					
2.	ด้านความรับผิดชอบและความสนใจในการปฏิบัติงาน -ปฏิบัติงานงานที่ได้รับมอบหมายให้สำเร็จลุล่วงโดยไม่ต้องควบคุมมากเกินไป					
	- ปฏิบัติงานด้วยความตั้งใจ มีความพยายาม และกระตือรือร้น ไม่ปล่อยเวลาว่างให้ล่วงเลยไปโดยเปล่าประโยชน์					
	-มีการซักถามเมื่อไม่เข้าใจ รู้จักสังเกต หรือขอรับการสอน/คำแนะนำจากผู้ควบคุมการฝึกงาน และสามารถปฏิบัติตามคำแนะนำได้อย่างถูกต้อง					
3.	ด้านคุณลักษณะส่วนบุคคล -ยินดีรับคำสั่ง คำแนะนำ คำตักเตือนโดยไม่แสดงกิริยาที่ไม่เหมาะสม					
	-เสนอตัวเข้าช่วยงานของแหล่งฝึก/ให้ความร่วมมือ/มีจิตอาสาในการช่วยเหลืองานต่างๆด้วยความเต็มใจ หรือ แสดงน้ำใจเอื้อเฟื้อช่วยเหลือผู้อื่น					
	-มีมนุษยสัมพันธ์ที่ดีต่อผู้ร่วมงาน ผู้เกี่ยวข้องและประชาชนที่มาใช้บริการสุขภาพในสถานบริการและในชุมชน					

ลำดับ	รายการประเมิน	ระดับคะแนน				
		ดีมาก	ดี	พอใช้	ปรับปรุง	ควรแก้ไข
		5	4	3	2	1
4.	ด้านบุคลิกภาพการวางตัวเหมาะสมและระเบียบวินัย					
	-แสดงความอ่อนน้อมถ่อมตน มีกิริยามารยาทที่ดี และมีวาจาสุภาพ					
	-การแต่งกายถูกต้องตามระเบียบของมหาวิทยาลัย					
5.	ด้านคุณธรรมและจริยธรรม					
	-เคารพในสิทธิ์ส่วนบุคคล และ/หรือพิทักษ์สิทธิผู้ป่วยหรือผู้ใช้บริการ เช่น ปฏิบัติต่อบุคคลด้วยความเสมอภาค รักษาความลับของผู้ใช้บริการ อธิบายข้อมูลให้ผู้ใช้บริการทราบก่อนการให้บริการสุขภาพ					
คะแนนรวม						
	โปรดให้ข้อคิดเห็นอื่น ๆ ที่เป็นประโยชน์แก่นักศึกษาหรือสิ่งทีนักศึกษาควรปรับปรุง					
					
					
					
					
					

ลงชื่อ.....ผู้ประเมิน

ตำแหน่ง.....

วันที่.....เดือน.....พ.ศ.....



เอกสารหมายเลข3-291
(สำหรับอาจารย์ที่เลี้ยง)

แบบประเมินความพึงพอใจต่อการฝึกปฏิบัติการบูรณาการเรียนกับการทำงานวิชาชีพ 1

หัวข้อการประเมิน	แก้ไข (1)	ปรับปรุง (2)	พอใช้ (3)	ดี (4)	ดีมาก (5)
1. การเตรียมความพร้อม					
-การติดต่อประสานงาน					
-การประชุมเตรียมความพร้อม					
-ความพร้อมของนักศึกษาด้านวิชาการ					
-ความพร้อมของนักศึกษาด้านทักษะการปฏิบัติงาน					
2. กระบวนการฝึกประสบการณ์					
-รูปแบบการฝึกประสบการณ์					
-จำนวนนักศึกษาต่อกลุ่ม					
-ระยะเวลาการฝึกประสบการณ์					
-ความชัดเจนของคู่มือฝึกประสบการณ์					
-บริหารจัดการของการฝึกประสบการณ์					
3. ความพึงพอใจในภาพรวมของการจัดฝึก ประสบการณ์ภาคสนาม					

ข้อเสนอแนะ

.....

.....

.....

.....



เอกสารหมายเลข 4_291
(สำหรับนักศึกษา)

แบบประเมินแผนการฝึกปฏิบัติการบูรณาการเรียนกับการทำงานวิชาชีพ 1

หัวข้อการประเมิน	แก้ไข (1)	ปรับปรุง (2)	พอใช้ (3)	ดี (4)	ดีมาก (5)
1. ด้านวิชาการ					
ความรู้ภาคทฤษฎีมาบูรณาการในการฝึกประสบการณ์					
สิ่งที่ได้เรียนรู้จากแหล่งฝึกประสบการณ์					
สิ่งที่ได้เรียนรู้จากบุคลากรในหน่วยงาน					
2. ด้านรูปแบบการฝึกประสบการณ์					
รูปแบบการฝึกประสบการณ์					
จำนวนนักศึกษาต่อกลุ่ม					
ระยะเวลาการฝึกประสบการณ์					
ความครอบคลุมของคู่มือฝึกประสบการณ์					
ความเหมาะสมของที่พักและปัจจัยสนับสนุน					
ความเหมาะสมของแหล่งฝึกประสบการณ์					
ความพร้อมของอาจารย์พี่เลี้ยง					
ความพร้อมของอาจารย์นิเทศ					
3. ด้านทักษะการปฏิบัติ					
เรียนรู้การวางแผนการทำงาน					
เรียนรู้ทักษะการปฏิบัติงาน					
เรียนรู้การทำงานร่วมกับผู้อื่น					
เรียนรู้การแก้ไขปัญหา					
เรียนรู้การปรับตัวให้เข้ากับสถานการณ์ต่าง ๆ					
4. ความพึงพอใจในภาพรวมของการฝึกประสบการณ์					

ข้อเสนอแนะ

.....
.....



สำหรับอาจารย์

คณะวิทยาศาสตร์สุขภาพ

กิจกรรมการนิเทศ: การฝึกปฏิบัติการบูรณาการเรียนกับการทำงานวิชาชีพ 1 (Work Integrated Learning for Career I)

วัตถุประสงค์การนิเทศ

1. เพื่อติดตามประเมินผลการเรียนรู้ของนักศึกษา ทั้งในด้านความรู้ /ทักษะที่คาดหวังตามที่กำหนดไว้ในแผนการฝึก (Requirement) และประเมินพฤติกรรมของนักศึกษาในการฝึกปฏิบัติประสบการณ์ภาคสนาม โดยกิจกรรมการนิเทศประกอบด้วย การประชุมกลุ่มร่วมกับนักศึกษา (Conference) การสังเกตพฤติกรรมนักศึกษา การตรวจสอบความก้าวหน้าของงานที่นักศึกษาได้รับมอบหมาย และการสัมภาษณ์อาจารย์พี่เลี้ยงในแหล่งฝึก
2. เพื่อให้คำปรึกษา/ข้อเสนอแนะแก่นักศึกษา ตลอดจนการปรับปรุง/แก้ไขปัญหาที่เกิดขึ้นในระหว่างการฝึกภาคปฏิบัติในแหล่งฝึก
3. เพื่อรวบรวมข้อมูลจากผลการประเมิน หรือข้อเสนอแนะจากอาจารย์พี่เลี้ยง ทีมสุขภาพในแหล่งฝึก และข้อมูลจากนักศึกษา มาทำการปรับปรุง/พัฒนาการฝึกภาคปฏิบัติในปีการศึกษาต่อไป

ขอบเขตการนิเทศ

1. ความรู้และทักษะทางวิชาชีพที่นักศึกษาได้รับในขณะฝึกปฏิบัติงาน
2. การปฏิบัติงานตามที่ได้รับมอบหมายจากแหล่งฝึกอย่างครบถ้วน
3. ความก้าวหน้าในการปฏิบัติงานตามที่นักศึกษาได้รับมอบหมายตามที่ระบุไว้ในแผนการฝึก (Requirement)
4. พฤติกรรมการปฏิบัติตนของนักศึกษาตามระเบียบวินัยของมหาวิทยาลัยและของแหล่งฝึก
5. ความรับผิดชอบในการปฏิบัติงานและพฤติกรรมกรให้บริการ



สำหรับอาจารย์

แบบรายงานผลการนิเทศการฝึกปฏิบัติการบูรณาการเรียนกับการทำงานวิชาชีพ 1
Work Integrated Learning for Career ปีการศึกษา 255....

1. แหล่งฝึก
2. ชื่อ- สกุล อาจารย์พี่เลี้ยง
3. ว/ด/ป.ที่นิเทศ
4. อาจารย์นิเทศ
5. ประเด็นสำคัญที่พบจากการนิเทศ
 - 5.1 ความรู้และทักษะทางวิชาชีพที่นักศึกษาได้รับในขณะที่ฝึกปฏิบัติงาน
.....
.....
.....
 - 5.2 ความก้าวหน้าในการปฏิบัติงานตามที่นักศึกษาได้รับมอบหมาย
.....
.....
.....
 - 5.3 ความรับผิดชอบในการปฏิบัติงานและพฤติกรรมกรให้บริการ
.....
.....
.....
 - 5.4 พฤติกรรมการปฏิบัติตนของนักศึกษาตามระเบียบวินัยของมหาวิทยาลัยและของแหล่งฝึก
.....
.....
.....
 - 5.5 อื่น ๆ
.....
.....
.....

ภาคผนวก

ภาคผนวก ก
เอกสารที่เกี่ยวข้องในการฝึกปฏิบัติ



แบบฟอร์มการลงบันทึกเวลา

สถานที่ฝึกปฏิบัติการบูรณาการการเรียนกับการทำงานวิชาชีพ 1.....
วัน.....ที่.....เดือน.....พ.ศ.2559

ลำดับ	ชื่อ - สกุล	ลายมือชื่อ	เวลามา	ลายมือชื่อ	เวลากลับ	หมายเหตุ
1						
2						
3						
4						
5						
6						
7						
8						
9						
10						
11						
12						
13						
14						
15						
16						

ลงชื่อ.....

(อาจารย์พี่เลี้ยง)

สรุป เวลาฝึกปฏิบัติงานทั้งหมด.....วัน

สถิติการมาปฏิบัติงาน มา.....วัน ขาดงาน.....วัน

ลากิจ.....วัน ลาป่วย.....วัน มาสาย.....วัน



แบบฟอร์มใบขอลาหยุดของนักศึกษาระหว่างการฝึกปฏิบัติ
การบูรณาการเรียนกับการทำงานวิชาชีพ 1

วัน.....ที่.....เดือน.....พ.ศ.....

เรื่อง ขออนุญาตลา.....
เรียน

ข้าพเจ้า.....นักศึกษาศาखाวิชาสาธารณสุขศาสตร์ คณะ
วิทยาศาสตร์สุขภาพมหาวิทยาลัยเนชั่น ชั้นปีที่.....ขอลา.....
เนื่องจาก.....

จึงขออนุญาตลา/หยุดการฝึกประสบการณ์ มีกำหนด.....วัน ตั้งแต่วันที่.....
เดือน.....ถึงวัน.....ที่.....เดือน.....พ.ศ. 255.....พร้อมนี้ได้
แนบ.....มาพร้อมแล้ว

ในระหว่างนี้สามารถติดต่อข้าพเจ้าได้ที่ บ้านเลขที่.....หมู่.....ตำบล.....
อำเภอ.....จังหวัด.....รหัสไปรษณีย์.....โทร.....

ขอแสดงความนับถือ

ความคิดเห็นของอาจารย์ที่เลี้ยง

- () เห็นควรอนุมัติ
- () ไม่เห็นควรอนุมัติ..... (.....)
- () อื่น ๆ

ลงชื่อ.....
(.....)
ตำแหน่ง.....
...../...../.....

ภาคผนวก ข
การจัดทำรายงานการฝึกปฏิบัติ

ภาคผนวก ข1

การจัดทำรายงานการส่งเสริมสุขภาพและอนามัยส่วนบุคคล

การพิมพ์

1. พิมพ์ด้วยอักษรTH SarabunPSKขนาด 16 ทั้งภาษาไทยและภาษาอังกฤษ ตลอดทั้งเล่ม
2. การเว้นระยะกระดาษ ด้านบน และด้านซ้าย 1.5 นิ้ว ด้านขวาและด้านล่าง 1 นิ้ว
3. จัดกั้นหน้า กั้นหลังให้เป็นระเบียบทุกย่อหน้า

กำหนดส่งงาน

1. ส่งรายอย่างน้อย 1 สัปดาห์ก่อนสิ้นสุดการฝึก
2. รายงานต้องได้รับการตรวจ และเซ็นรับรองการตรวจงานจากครูพี่เลี้ยงทุกฉบับ

การเรียงลำดับรายงาน

ให้เรียงลำดับรายงาน ดังนี้

1. ปกนอก
2. สารบัญแบ่งเป็นสารบัญตาราง สารบัญแผนภูมิ สารบัญภาพ (ถ้ามี)
3. เนื้อหา
 - เรียงเอกสารตามใบงาน
 - ภาพรวมการฝึกประสบการณ์/ปัญหา อุปสรรค/ข้อเสนอแนะ
4. ภาคผนวก
 - ภาพบรรยากาศ
 - เอกสารที่เกี่ยวข้อง

ตัวอย่างการจัดพิมพ์ปกนอก



รายงานการส่งเสริมสุขภาพและอนามัยส่วนบุคคล

จัดทำโดย

ชื่อ.....สกุล.....
รหัสประจำตัว.....

รายงานฉบับนี้เป็นส่วนหนึ่งของการศึกษาวิชา
การบูรณาการการเรียนรู้กับการทำงานวิชาชีพ 1(PUBH 291)
หลักสูตรสาธารณสุขศาสตรบัณฑิต คณะวิทยาศาสตร์สุขภาพมหาวิทยาลัยเนชั่น

ปีการศึกษา 2558

ตัวอย่างการจัดพิมพ์สารบัญ สารบัญตาราง สารบัญแผนภูมิ สารบัญภาพ

ตัวอย่างสารบัญ		หน้า
สารบัญตาราง		ก
สารบัญแผนภูมิ		ค
สารบัญภาพ		จ
เนื้อหา		
การประเมินสุขภาพ	
การวิเคราะห์ผลจากการประเมินเบื้องต้น		
การวางแผนดำเนินงาน		
ขั้นตอนและอุปกรณ์ดำเนินงาน		
ผลการดำเนินงาน	
สรุปผลการดำเนินงาน	
ปัญหา/ อุปสรรค และข้อเสนอแนะ		
การประเมินความสำเร็จ และความพึงพอใจ		
สรุปผลลัพธ์จากการทำงาน และแนวทางการดำเนินงานต่อเนื่อง		
ภาคผนวก	
ภาคผนวก ก	
ภาคผนวก ข	

ตัวอย่างสารบัญตาราง

ตาราง		หน้า
1	21
2
3

ตัวอย่างสารบัญแผนภูมิ

แผนภูมิ		หน้า
1	21
2
3

ตัวอย่างสารบัญภาพ

ภาพ		หน้า
1	21
2
3

ภาคผนวก ข2

การจัดทำรายงานการส่งเสริมสุขภาพและสุขภาพิบาลเบื้องต้น

การพิมพ์

1. พิมพ์ด้วยอักษรTH SarabunPSKขนาด 16 ทั้งภาษาไทยและภาษาอังกฤษ ตลอดทั้งเล่ม
2. การเว้นระยะกระดาษ ด้านบน และด้านซ้าย 1.5 นิ้ว ด้านขวาและด้านล่าง 1 นิ้ว
3. จัดกั้นหน้า กั้นหลังให้เป็นระเบียบทุกย่อหน้า

กำหนดส่งงาน

1. ส่งรายอย่างน้อย 1 สัปดาห์ก่อนสิ้นสุดการฝึก
2. รายงานต้องได้รับการตรวจ และเซ็นรับรองการตรวจงานจากครูพี่เลี้ยงทุกฉบับ

การเรียงลำดับรายงาน

ให้เรียงลำดับรายงาน ดังนี้

1. ปกนอก
2. สารบัญแบ่งเป็นสารบัญตาราง สารบัญแผนภูมิ สารบัญภาพ (ถ้ามี)
3. เนื้อหา
 - เรียงเอกสารตามใบงาน
 - ภาพรวมการฝึกประสบการณ์/ปัญหา อุปสรรค/ข้อเสนอแนะ
4. ภาคผนวก
 - ภาพบรรยากาศ
 - เอกสารที่เกี่ยวข้อง

ตัวอย่างการจัดพิมพ์ปกนอก



รายงานการส่งเสริมสุขภาพและสุขาภิบาลเบื้องต้น

คณะผู้จัดทำ

ชื่อ.....สกุล.....รหัสประจำตัว.....
 ชื่อ.....สกุล.....รหัสประจำตัว.....
 ชื่อ.....สกุล.....รหัสประจำตัว.....

รายงานฉบับนี้เป็นส่วนหนึ่งของการศึกษาวิชา
 การบูรณาการการเรียนรู้กับการทำงานวิชาชีพ 1(PUBH 291)
 หลักสูตรสาธารณสุขศาสตรบัณฑิต คณะวิทยาศาสตร์สุขภาพมหาวิทยาลัยเนชั่น

ปีการศึกษา 2558

ตัวอย่างการจัดพิมพ์สารบัญ สารบัญตาราง สารบัญแผนภูมิ สารบัญภาพ

ตัวอย่างสารบัญ		หน้า
สารบัญตาราง		ก
สารบัญแผนภูมิ		ค
สารบัญภาพ		จ
เนื้อหา		
การประเมิน	
การวิเคราะห์ผลจากการประเมินเบื้องต้น		
การวางแผนดำเนินกิจกรรม		
ขั้นตอนและอุปกรณ์ในการดำเนินกิจกรรม		
ผลการดำเนินงาน	
สรุปผลการดำเนินงาน	
ปัญหา/ อุปสรรค และข้อเสนอแนะ		
การประเมินความสำเร็จ และผลสัมฤทธิ์ของกิจกรรม		
สรุปผลลัพธ์จากการทำงาน และแนวทางการดำเนินงานต่อเนื่อง		
ภาคผนวก	
ภาคผนวก ก	
ภาคผนวก ข	

ตัวอย่างสารบัญตาราง

ตาราง		หน้า
1	21
2
3

ตัวอย่างสารบัญแผนภูมิ

แผนภูมิ		หน้า
1	21
2
3

ตัวอย่างสารบัญภาพ

ภาพ		หน้า
1	21
2
3

ภาคผนวก ข3

การจัดทำรายงานการฝึกการบูรณาการการเรียนรู้กับการทำงานวิชาชีพ 1

การพิมพ์

5. พิมพ์ด้วยอักษรTH SarabunPSKขนาด 16 ทั้งภาษาไทยและภาษาอังกฤษ ตลอดทั้งเล่ม
6. การเว้นระยะกระดาษ ด้านบน และด้านซ้าย 1.5 นิ้ว ด้านขวาและด้านล่าง 1 นิ้ว
7. จัดกั้นหน้า กั้นหลังให้เป็นระเบียบทุกย่อหน้า

กำหนดส่งงาน

3. ส่งรายงานการฝึกประสบการณ์ฉบับร่างให้อาจารย์นิเทศ อย่างน้อย 1 สัปดาห์ก่อนสิ้นสุดการฝึก
4. หลังจากการนำเสนอและสอบผ่านแล้ว ให้ปรับปรุงแก้ไขตามข้อเสนอแนะและจัดทำรายงานฉบับสมบูรณ์ จำนวน 2 ชุดส่งคณะภายในระยะเวลาที่กำหนด

การเรียงลำดับรายงาน

ให้เรียงลำดับรายงาน ดังนี้

8. ปกนอก
9. ปกใน
- 10.ใบรองปก
- 11.กิตติกรรมประกาศ
- 12.สารบัญแบ่งเป็นสารบัญตาราง สารบัญแผนภูมิ สารบัญภาพ (ถ้ามี)
- 13.เนื้อหา
 - เรียงเอกสารตามใบงานในคู่มือการฝึก
 - ภาพรวมการฝึกประสบการณ์/ปัญหา อุปสรรค/ข้อเสนอแนะ
- 14.ภาคผนวก
 - ภาพบรรยากาศ
 - เอกสารที่เกี่ยวข้อง

ตัวอย่างการจัดพิมพ์ปกนอก



การฝึกปฏิบัติงานการบูรณาการการเรียนรู้กับการทำงานวิชาชีพ 1

จัดทำโดย

ชื่อ.....สกุล.....
รหัสประจำตัว.....

รายงานฉบับนี้เป็นส่วนหนึ่งของการศึกษาวิชา
การบูรณาการการเรียนรู้กับการทำงานวิชาชีพ 1(PUBH 291)
หลักสูตรสาธารณสุขศาสตรบัณฑิต คณะวิทยาศาสตร์สุขภาพมหาวิทยาลัยเนชั่น

ปีการศึกษา 2558

ตัวอย่างการจัดพิมพ์ใบรองปก



การฝึกปฏิบัติงานการบูรณาการการเรียนรู้กับการทำงานวิชาชีพ 1
ของ

ชื่อ.....สกุล.....
รหัสประจำตัว.....

ได้รับอนุมัติจากคณะกรรมการวิชาการให้นับเป็นส่วนหนึ่งของการศึกษา
สาธารณสุขศาสตรบัณฑิต คณะวิทยาศาสตร์สุขภาพมหาวิทยาลัยเนชั่น

ตัวอย่างการจัดพิมพ์สารบัญ สารบัญตาราง สารบัญแผนภูมิ สารบัญภาพ

ตัวอย่างสารบัญ

	หน้า
กิตติกรรมประกาศ	ค
สารบัญตาราง	ง
สารบัญแผนภูมิ	ฉ
สารบัญภาพ	ช
รายละเอียดการฝึกการบูรณาการการเรียนรู้กับการทำงานวิชาชีพ 1	
การส่งเสริมสุขและอนามัยส่วนบุคคล
ใส่รายละเอียดการดำเนินงานตามใบงาน.....	
การส่งเสริมสุขภาพเบื้องต้น
ใส่รายละเอียดการดำเนินงานตามใบงาน.....
สรุปผลการฝึกการบูรณาการการเรียนรู้กับการทำงานวิชาชีพ 1	
ภาคผนวก
ภาคผนวก ก	
ภาคผนวก ข	

ตัวอย่างสารบัญตาราง

ตาราง		หน้า
1	21
2
3

ตัวอย่างสารบัญแผนภูมิ

แผนภูมิ		หน้า
1	21
2
3

ตัวอย่างสารบัญภาพ

ภาพ		หน้า
1	21
2
3